

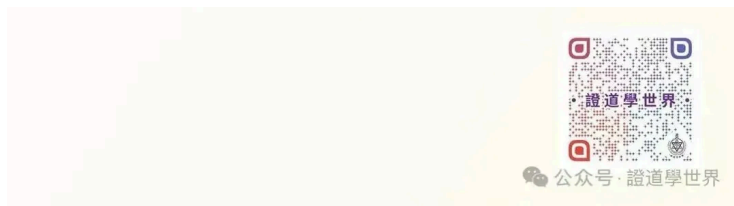
# 灵性的觉醒 | 证道学与现代艺术的精神革命 (二) 多元化的艺术启迪

Original 周宇Joeyl 秘苑玫瑰 2026年3月26日 04:33

## 证道学世界

本文以在线讲座的形式与「证道学世界」公众号合作推出，欢迎关注该公众号以查找三次讲座的视频，并了解更多相关资讯。

### 在线版 系列讲座



### 第一部分：证道学的革命与叛逆精神

- 世纪之交的自动性绘画
- 证道学学会横空出世
- 证道学的视觉图像革命

### 第二部分：抽象艺术先驱

- 康定斯基：将精神性理论化的先驱
- 蒙德里安：从信仰到视觉语言的转化
- 阿夫·克林特：被遗忘的抽象艺术先驱
- 精神性如何催生抽象语言

### 第三部分：多元化的证道学艺术实践

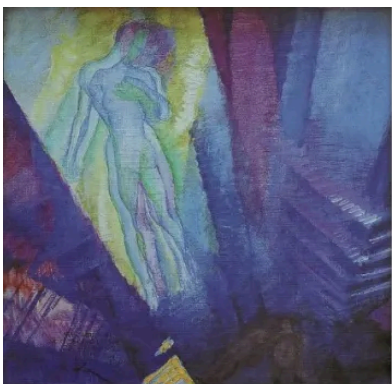
- 证道学与欧洲早期先锋艺术
- 人智学艺术观：从歌德到灵性色彩学
- 心理形态：超意识的艺术探索
- 美国西部的超验绘画团体
- 博伊斯：从人智学到社会雕塑

### 第四部分：水瓶座时代的新兴理念

- 证道学倡导的东西方精神交流
- 瓠海：美国西岸的灵性艺术据点
- 新时代运动的灵性浪潮

## 第五部分：二十一世纪的重新发现

- 从边缘到中心
- 新千年的浪潮
- 当代神秘主义的拥抱：新的灵性艺术实践
- 灵性作为现代性的另一面



1909  
DREAM  
梦

**库布卡**



1911  
DISKS OF NEWTON  
牛顿色盘



1913  
RHYTHMS  
节奏

## 第三部分

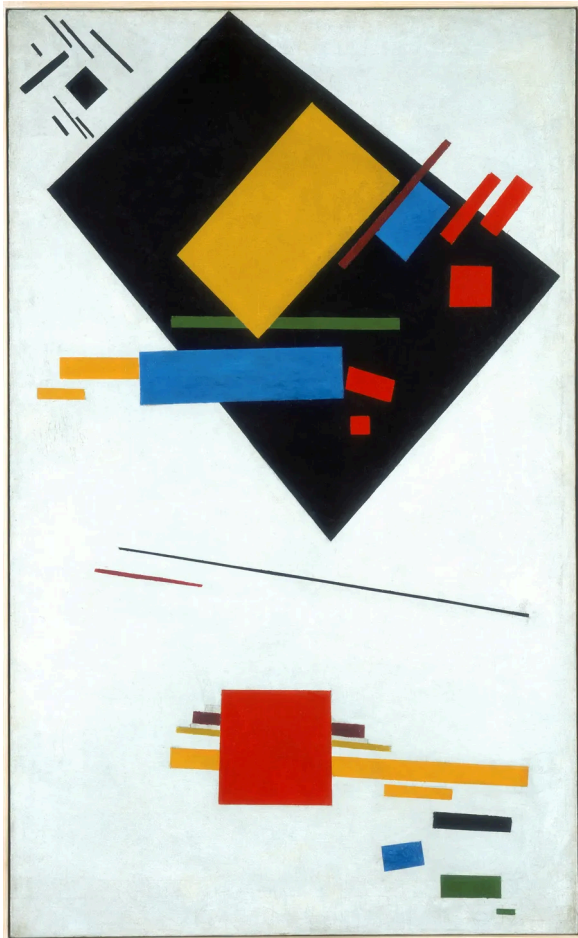
### ► 多元化的证道学艺术实践

#### 3.1 多种声音：证道学与欧洲早期先锋艺术

每到一个国家，证道学都把影响带到那里，并且启发了多元化的艺术家，他们以不同方式将精神追求转化为艺术实践。他们试图表达不可见的感性和智性世界，包括用通感的方式融入音乐元素。比如捷克画家弗兰蒂塞克·库普卡（František Kupka），他将自己的绘画称为「色彩交响曲」，通过线条和色彩的和谐探索内心状态的表达。他在布拉格曾是一个「职业灵媒」，后来接触到证道学和佛教影响，阅读利比德的著作。他的作品《梦》探索第四维度概念，将科学、音乐与灵性结合，后来他的作品风格更加抽象，例如《牛顿色盘》和《节奏》融合了证道学色彩理论和科学理论。

俄罗斯的卡西米尔·马列维奇（Kazimir Malevich）是至上主义（Suprematism）的创始人，受证道学和乌斯宾斯基关于第四维度、神秘几何的影响，他从1913年开始发展这个抽象艺术运动，强调使用基本的几何形状和一些简单纯粹的色彩。在他创作的「黑色」阶段，马列维奇的大多数绘

画以白色背景上的黑色形状为特征。他1915年的《黑方块》被视为代表作，展现精神超越物质形式的极致追求，也是抽象艺术发展的里程碑。马列维奇明确阐述说：「在至上主义中，我理解的是纯粹感觉在创造性艺术中的首要地位。对于至上主义者而言，客观世界的视觉现象本身是无意义的，重要的是感觉本身。」



在他的「彩色」阶段，马列维奇表达了「动态的至上主义」，实验不同的形状和色彩关系，挑战人们对画面和谐的既有观念，创造出更强的运动感和能量感。绘画中的几何形式悬浮在白色背景

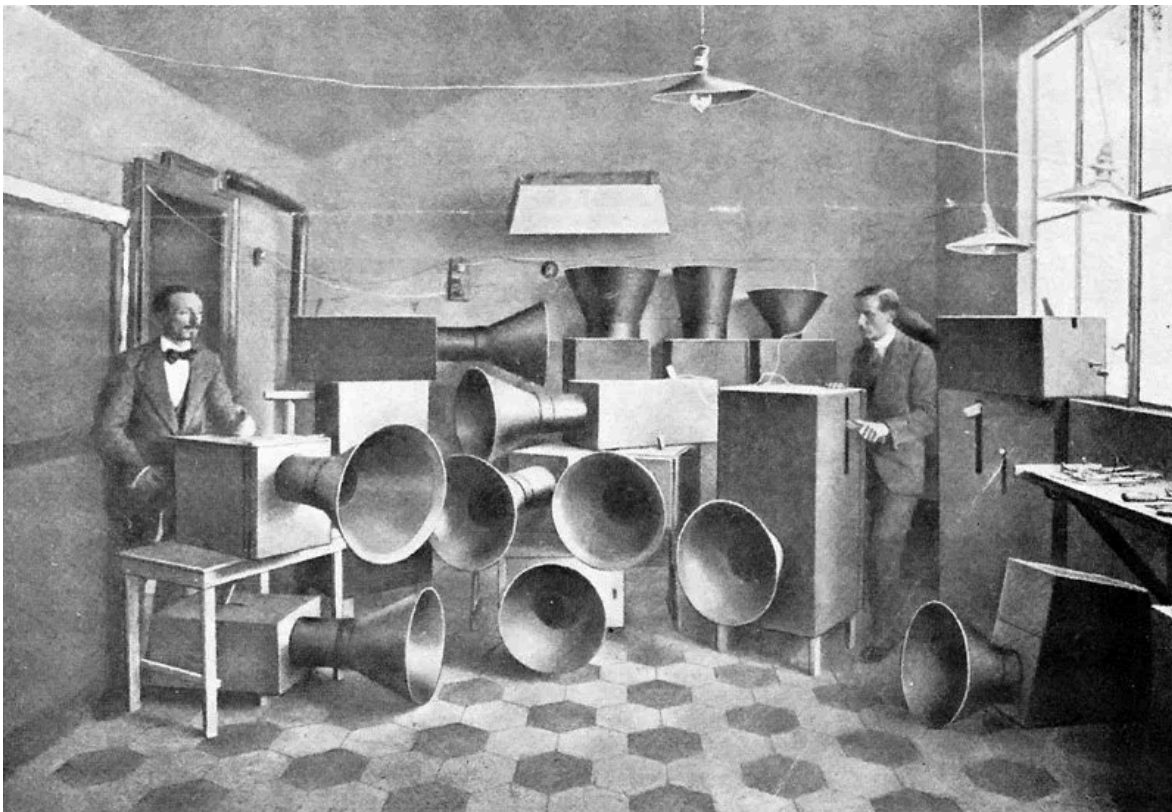
上，暗示着抽象物体在空间中漂浮，马列维奇将这个白色背景与宇宙的无限和意识的空性联系起来。

作为至上主义理论奠基人的乌斯宾斯基 (P. D. Ouspensky)，是一个俄罗斯神秘主义者，一直对第四维度着迷，将高维度与灵性意识和宇宙真理联系起来。在阅读了布拉瓦茨基等人的著作后，他加入了圣彼得堡的证道学学会。然而，乌斯宾斯基对证道学感到不满，不久就离开了学会，但他承认证道学为他打开了通向神秘主义和高维度研究的大门。

意大利未来主义 (Futurism) 艺术家路易吉·鲁索洛 (Luigi Russolo) 对证道学有浓厚兴趣，特别是探索关于思想、能量、振动与形式之间对应关系。他通过色彩和形式将声音、气味、触觉等非视觉感官体验视觉化，试图创造一种「通感艺术」。鲁索洛要求我们关注听觉和视觉之间的界限，探索音乐和绘画之间的共性。《音乐》是鲁索洛最著名的大型油画作品，他对通感和神秘学的兴趣在这幅画中表现得最为明显。画中的音乐首先是震耳欲聋的噪音混沌，其次是一个「噪音螺旋」，它将这种混沌综合成一条曲折绵延的蓝色条带。因此，这已经是一种噪音艺术，是对宇宙中所有互补声学振动的主观综合，按照未来主义的动态美学叠加而成。



Luigi Russolo, *Music*, 1911



作为音乐革命的先驱，鲁索洛被公认为系统性地提出噪音美学的第一人。但他创造力的真正源泉却深藏在一个常被忽视的维度之中，就是证道学与神秘主义的探索。他在宣言书《噪音的艺术》（L'arte dei Rumori）当中说，古代生活充满寂静，直到十九世纪机器的发明，噪音才真正诞生，因此在噪音的背后有着未来工业时代的讯息。他也认为，音乐应不再局限于和谐的旋律，而应包括生活中一切嘈杂的声音。他设计并制造了一系列「噪音机」（Intonarumori），使用机械装置制造了各种不和谐的噪声，作为实现更高精神意识状态的实验。

这些多元化的艺术实践表明，证道学对现代艺术的影响不是单一模式的，而是为不同文化背景、不同艺术风格的艺术家提供了共同的灵性框架。然而，这种影响并非一成不变，证道学内部的分歧最终导致了新的灵性艺术路径的诞生。



Goetheanum歌德馆

### 3.2 人智学艺术观：从歌德到灵性色彩学

1891年布拉瓦茨基去世后，贝森特成为证道学界的主要领导人物之一，并在1907年成为证道学学会主席。此时学会的总部已经搬到了印度的阿迪亚尔（Adyar）。出于对人类灵性进化的热忱乐观，她和利比德一直认为，在新世纪将出现一个即将带领人类的「世界导师」。

1909年，他们在印度发现了一个少年吉杜·克里希那穆提（Jiddu Krishnamurti），认定他就是世界导师的最佳化身，并把克里希那穆提和他的弟弟收养在了证道学学会，并为他的未来使命进行了认真的准备，包括为他专门创立了「东方之星」（Order of the Star in the East）组织，很快拥有了许多追随者。但是，这件事引起了欧洲证道学界、尤其是德语区的普遍反对，在几年之后，德国证道学学会的负责人鲁道夫·施泰纳最终带领他们从证道学分裂出去，创立了人智学学会。人智学最大的区别是强调西方灵性道路，保留了证道学的某些核心观念（如业力、轮回、灵性层级），但在神学立场、文化取向根本性地转向了基督教神秘主义的解释。

人智学以自己的方式影响了艺术：人智学强调「落地」，将灵性认知转化为具体的社会实践和艺术形式。施泰纳设计建造了歌德馆（Goetheanum）作为人智学的灵性科学中心，位于瑞士的多纳赫，是他在1908年至1925年间设计的十七座建筑之一。在他看来，这座建筑本身就是「艺术即精神实践」理念的具体化。跟视觉艺术相比，证道学和人智学并没有创造一种容易复制的视觉风格，而是改变了我们理解空间的方式：建筑不再只是一种容器，它成为一种活的存在，一种会影响人意识状态的结构。

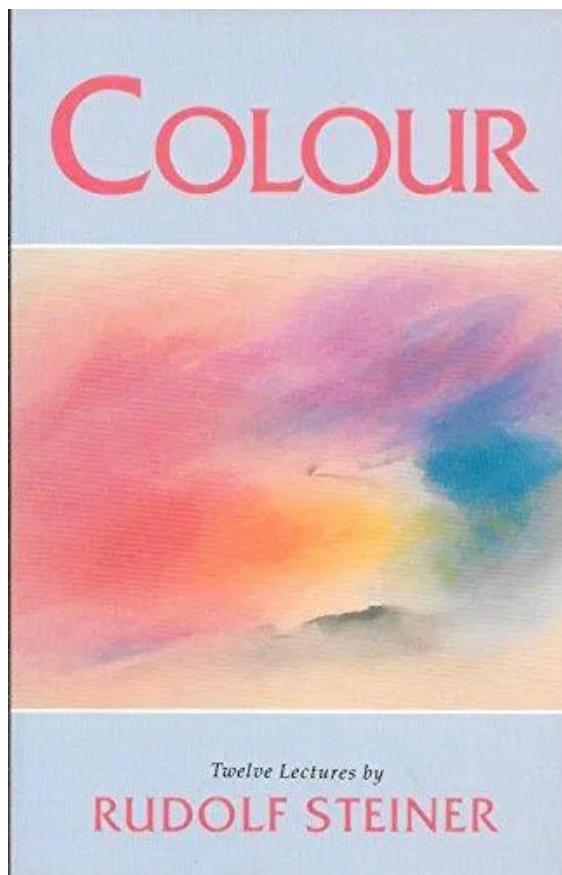
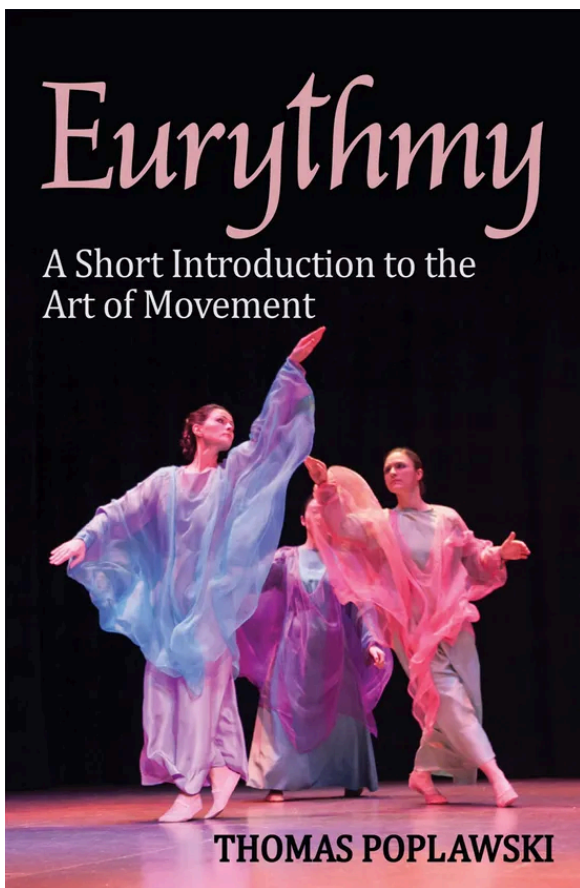


在这个时期，施泰纳还涉及其他艺术媒介，包括跟他的妻子玛丽·西弗斯（Marie von Sivers）一起发展了优律司美（Eurythmy，律动舞）艺术，其形式是一种有韵律设计的舞蹈和发声。施泰纳强调，优律司美本质上不是舞蹈，而是运动中的歌唱，这种运动可以由单个表演者或多人共同完

成。玛丽的专业背景非常扎实，她受过系统的戏剧与朗诵训练，在20世纪初的欧洲艺术圈非常活跃。她熟悉舞台结构、身体表达、节奏与声音的关系，如果优律司美看起来像舞蹈，那是因为她正在做的，本来就是让「语言」成为一种身体性的艺术。

对于施泰纳来说，他的整个精神、科学、艺术世界观都奠基于歌德。对施泰纳而言，歌德不仅是伟大的文学家，更是一位以现象学方法探索自然奥秘的灵性科学家。歌德反对牛顿将颜色视为纯粹光学事件，而强调其心理体验层面，歌德颜色理论的主要原则之一：颜色是特别的阴影，是光与暗相互作用的结果。比如黄色因为接近光明而带来欢快情绪，蓝色则因其中蕴含的黑暗而给人冷感。

施泰纳进一步认为，颜色是作为灵魂体验、内在体验。他认为色彩不仅是一种物理现象，而是「鲜活的有机体」，它拥有自身的生命和存在，与人类灵魂紧密相连。在《颜色》一书中，施泰纳展示了颜色如何影响我们的身心。施泰纳将艺术视为「进入灵性世界的途径」，这是人智学艺术观的核心。与《思想形状》相比，两者都试图将灵性体验视觉化，都为色彩赋予精神意义。



施泰纳提出了一个核心问题：「形式如何从色彩中产生？」他认为，绘画中的形式应该从色彩自身的互动和运动中有机地涌现出来，而不是先勾勒轮廓再填充色彩。为此，施泰纳为画家们创作了专门的「训练草图」（Training Sketches），帮助他们探索色彩如何塑造形体。他的追随者认真揣摩草图。比如德国的杰拉德·瓦格纳（Gerard Wagner），长达70余年的艺术生涯，完全投入对施泰纳艺术观的深入探索。他写道：「任何试图踏上这条道路的人，都可以确信，如果充分

领会和体验施泰纳的指引，就能掌握色彩的创造性形态力量，并在这个生命元素中进行创作。」瓦格纳创作了关于施泰纳「人类精神形式」的七幅母题素描研究，并且在三十年间创作了4000多幅习作，构成了20世纪人智学艺术实践最重要的遗产之一。



**Sunrise**



**Sunset**



**Shining Moon**

## **Nine Training Sketches of Nature Moods for Painters by Rudolf Steiner**



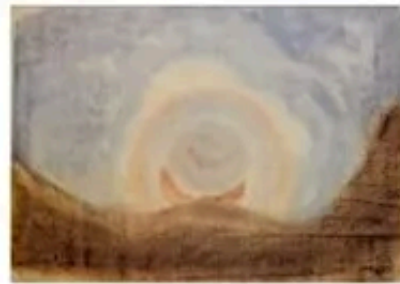
**Blossoming Trees**



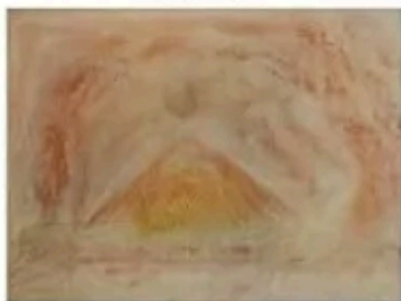
**Summer Trees**



**Moonrise**



**Moonset**



**Sunrise II**



**Sunset II**

### 3.3 心理形态：超意识的艺术探索

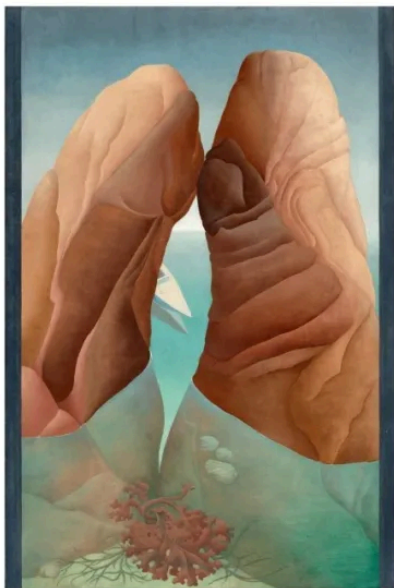
1928年的英国伦敦，年仅22岁的艺术生伊赛尔·科尔昆 (Ithell Colquhoun) 加入了一个叫「探索学会」 (Quest Society) 的神秘学组织，这个组织致力于通过神秘传统综合宗教、哲学和科学，而创立者曾经是布拉瓦茨基的秘书。科尔昆出生于英属印度，幼年移居英国，并在伦敦斯莱德美术学院学习。她自青少年时期便开始研习神秘学，涉猎既广又深，涵盖证道学、炼金术、魔法、玫瑰十字会、卡巴拉、诺斯替主义、塔罗、占星术、基督教神秘主义、凯尔特传说，以及印度教和佛教密宗传统。除了探索学会，她还先后加入过赫尔墨斯金色黎明教团 (Hermetic Order of the Golden Dawn) 等组织，她的著作《智慧之剑》 (The Sword of Wisdom) 至今仍是金色黎明研究的权威历史文献。这些实践也深刻地塑造了她的艺术语言：她的绘画充满炼金术象征、塔罗意象和神秘几何。

科尔昆1930年代在巴黎接触到超现实主义，并加入了这个艺术团体。以布列东为代表的主流超现实主义，受弗洛伊德精神分析学的深刻影响，其关注焦点是「无意识」 (unconscious)，被压抑的欲望、梦境、本能冲动。他们实践自动写作与自动绘画，目的是去除理性控制，让无意识的原始材料涌现，实现心理学意义上的解放。

但是科尔昆的追求则指向完全不同的维度。她更希望关注的是「超意识」 (superconscious)，也就是证道学关注的灵性层面，自动技法对她而言不仅是接触无意识，更是与更高的灵性维度、宇宙智慧、神秘知识进行沟通的通道，这是一个向上提升的过程，连接超个人的、超越性的精神实在，目标是灵性的开悟，而非纯粹的心理无意识释放。



Ithell Colquhoun, *The Dance of the Nine Opals*, 1934



1938  
SCYLLA



1946  
GORGON

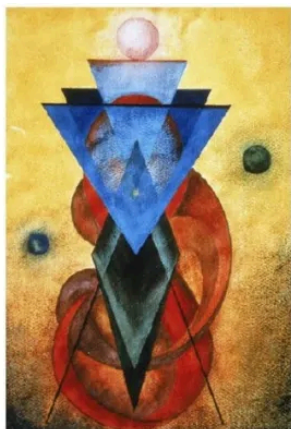
科尔昆的《斯库拉》（Scylla）将海湾描绘成两条腿的形态，探索身体与风景的类比关系；《戈耳工》（Gorgon）延续了这种融合主题，反映她对转化的持续关注，这既是炼金术的核心概念，也是证道学的根本教义。作为对超现实主义的拓展，科尔昆认为，偶然性本身是神圣的语言，自动绘画的偶然形态，可以揭示未来或超越性的知识。她所追求的目标，是让自我暂时让

位，使更高的灵性力量、宇宙智慧、或集体无意识的原型，可以通过艺术家的手显现。她发展出「心理形态」(psychomorphologies) 这种自动绘画技法，通过让颜料在画布上自然流动形成的形态，不仅捕捉潜意识，更捕捉「心灵空间」这个超越个人心理的宇宙维度。1977年，她还创作了自己的「色彩塔罗牌」，用抽象的珐琅颜料池取代传统图像，试图将塔罗的力量还原为纯粹的色彩能量。

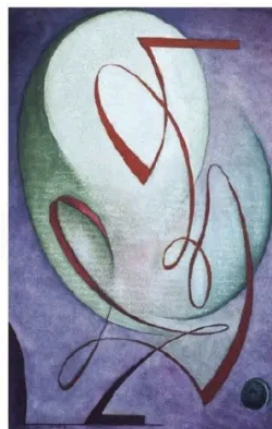
在「超意识」创意上的分歧，最终导致她在1940年被英国超现实主义团体开除。同时被驱逐的还有其他几位女性艺术家，包括心理医生出身的格蕾丝·佩尔索普(Grace Pailthorpe)，她是艺术疗愈的早期倡导者。这场驱逐事件揭示了一个深刻的悖论：即使在前卫运动中，真正的灵性探索也是禁忌；女性艺术家的神秘学实践更容易被贬低为迷信或业余，而男性艺术家的同样探索却被视为哲学思考。在布列东的框架中，女性往往是「神秘的他者」，是男性艺术家的缪斯和欲望对象，是被观看、被表现的客体。而在科尔昆的作品中，女性是神圣的主体，是女神、女祭司，拥有自主的灵性力量和创造力，构成了一种早期的「深奥女性主义」(Esoteric Feminism)。



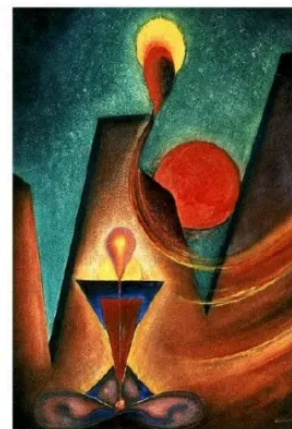
色彩塔罗牌



1947  
CREATIVE MAN



1949  
ANTIPHONY



1946  
MEDITATION ON POWER

**丹恩·鲁迪亚**

### 3.4 美国西部的超验绘画团体

在美国，作曲家、画家丹恩·鲁迪亚（Dane Rudhyar）于1920年在加州加入了证道学学会，并逐渐成为核心人物之一。鲁迪亚更出名的身份，是他乃是现代超个人占星学的先驱。在他看来，艺术家不只是创造者，是宇宙灵性力量的传导者和唤起者。鲁迪亚在自传中写道：「如果我能够继续我的音乐活动，如果我的作品能够得到演出，我很可能不会开始绘画。但我很快认识到，在这一新的创造性活动背后有命运的双重目的……我必须以两种根本不同的方式体验艺术创造力……音乐在时间序列层面运作，即主观心理维度；而绘画则是在空间中客观实现的形式和符号的表达。」

鲁迪亚信奉的是一种「超现代主义」（Ultra-Modernism）的哲学，旨在提升人类意识，走向一种未来主义的、宇宙的超人类主义。在这个思想的指引下，1938年，他与一些艺术家出于对抽象艺术和非客观艺术的共同兴趣，在美国的新墨西哥州的圣达菲成立了「超验绘画团体」（Transcendental Painting Group，简称TPG），鲁迪亚在制定该团体的理论基础方面发挥了关键作用，并参与撰写了宣言。超验绘画团体虽然只存在了短短几年（1938-1942），但其影响深远，代表了美国现代主义艺术中精神性探索的重要篇章。

超验绘画团体的宣言，宣称他们的目的是「通过空间、色彩、光线和设计的新概念，将绘画带到超越物理世界的外表，进入理想主义和精神性的想象领域。」他们关注各种非具象绘画的发展和呈现，摒弃宗教、政治、时尚和商业主义等概念，转而促进崇高感，与灵性领域连接，通过艺术为人类提供灵性慰藉和超越之路。超验绘画团体的作品，结合几何抽象与有机形式、丰富的色彩运用，创造出既理性又神秘的视觉效果。许多作品注重音乐性的视觉表达，试图将音乐的节奏、和声转化为视觉形式，创造联觉体验。



冬天  
WINTER 1933



生日  
BIRTHDAY 1943

艾格尼丝·佩尔顿



轨道  
ORBITS 1934

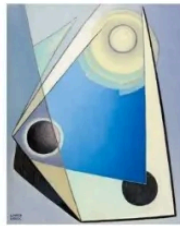
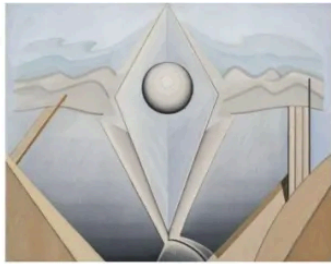


挑战  
CHALLENGE 1933

艾格尼丝·佩尔顿 (Agnes Pelton) 是团体的一个佼佼者，她在1920年代就对布拉瓦茨基的著作和证道学思想产生兴趣。她认为自然的每个部分都象征着世界更广泛的相互联系。她的作品特点是将具象元素与抽象形式巧妙结合，创造出充满神秘光芒的灵性景观。佩尔顿的代表作《生日》(Birthday) 描绘了沙漠天空和景观的幻觉般光环，另一件重要作品《冬天》(Winter) 是一幅光芒四射、充满活力的绘画。佩尔顿的作品是对自然的诗意颂扬，探索了赋予物质世界活力的生命力。她对创造、成长和光辉等主题充满兴趣，并将她钟爱的事物转化为充满生命力、美轮美奂且引人深思的图像，从闪耀的星辰到绽放的花朵。她认为，某些具象元素可以帮助人们走上内在觉知的道路。

超验主义画家团体的创始成员，还包括来自加拿大「七人画派」(Group of Seven) 的劳伦·哈里斯 (Lawren Harris)，他也对证道学和瑜伽有浓厚兴趣，他的风景画试图捕捉自然背后的灵性力量，将加拿大荒野描绘为灵性启示的场所。哈里斯19岁前往柏林学习，期间对哲学和东方思想

产生了兴趣，并接触到证道学。这次邂逅成为他一生艺术与精神追求的起点，将传达灵性优越性视为自己的使命，并加入了证道学学会。他对证道学的信仰达到了为专刊撰稿、在大会上宣读论文、在电台做相关讲座的程度。在艺术上，他彻底颠覆自己标志性的艺术风格，热情地拥抱了抽象绘画。哈里斯的作品系列《抽象绘画》展现了几何形式与宇宙和谐的完美融合，使用简化的几何形式、纯净的色彩和精神性的追求。哈里斯将绘画作为自己追求神圣的工具，使他将绘画不是视为插图、象征或证道学的再现，而是作为一种灵性实践，从描绘自然中的灵性到直接表达灵性本身。



劳伦·哈里斯

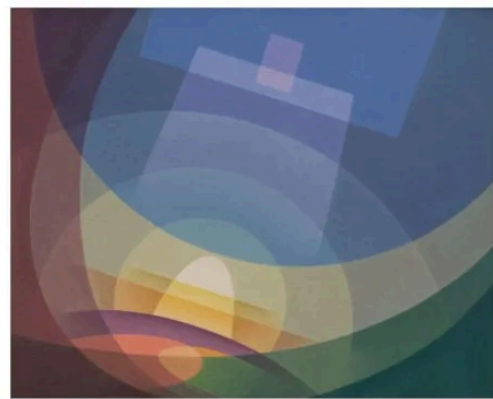


THE EARTH, THE SUN AND THE MOON

ABSTRACT PAINTINGS



1936  
CREATIVE FORCES  
EMIL BISTRAM



1939  
COSMIC THEME  
RAYMOND JONSON

超验团体的创始人和支柱还包括雷蒙德·约翰逊 (Raymond Jonson)，他的作品以具有舞台设计感觉的色彩运用为特征，力图通过纯粹的形式表达灵性真理。他的座右铭是「越远离现实主义，就越接近现实」。

该团体的另一个艺术家埃米尔·比斯特拉姆 (Emil Bisttram)，透过几何和对称，出色地把精神、哲学和科学传统融入到绘画创作中。比斯特拉姆拥有深厚的灵性信仰，学过证道学、玫瑰十字会还有斯威登堡通灵主义，坚信所有知识学科最终都指向神圣真理。因此，他将万物生长、舞蹈疗愈、行星能量、第四维度以及阴阳法则等诸多主题融入到自己的作品中。在超验团体，他走向纯粹的几何美学。他喜欢使用黄金分割组织的艺术构图，动态对称产生的不对称构图看起来充满活力和力量，同时又平衡和视觉和谐。他坚信和谐即比例，在纸上进行和谐、比例的划分，是一种富有成效、赋予生命、具有救赎意义的活动。



### 3.5 博伊斯：从人智学到社会雕塑

一战后，施泰纳的探索更加注重实践，涉足教育、农业和医学等领域。他的社会投入启发了一个人：德国艺术家约瑟夫·博伊斯 (Joseph Beuys)。博伊斯提出了「人人都是艺术家」 (Jeder Mensch ist ein Künstler) 这个著名的宣言；作为二十世纪最具争议性、也最有影响力的艺术家之一，他打破了艺术的边界，将行为艺术、社会运动和精神实践融为一体。

实际上，博伊斯的整个艺术哲学，都植根于施泰纳的人智学对人类创造力的理解。博伊斯所说的「艺术家」并非指每个人都能成为专业画家或雕塑家，而是指每个人都拥有塑造社会、参与灵性进化的创造性潜能。这与证道学「人类正处于持续灵性进化过程」的核心信念一脉相承。博伊斯

在艺术学院求学期间，深入研读了施泰纳的著作。他认为，人智学是一种直接而实际地指向现实的方法。在博伊斯的工作室里，施泰纳的书籍占据了显著位置。

博伊斯最重要的概念「社会雕塑」(Soziale Plastik)，直接源自施泰纳的思想，即认为一个健康的社会应该有这样的「三一」：灵性文化领域应享有表达自由，法律政治领域应实现平等，经济领域应体现博爱互助。博伊斯将这一理论转化为艺术实践。他相信每个人都拥有创造力，而创造力应该应用于人类活动的所有方面——不仅是艺术，更是政治、经济和社会组织方面。

1974至1977年间，博伊斯在伦敦当代艺术学院创作了装置作品《指向一个新社会的力量》(Richtkräfte einer neuen Gesellschaft)，由100块黑板组成，这些黑板上布满了图表、文字和符号，详细阐述了他的社会雕塑理论「三一」的社会愿景。这件作品致敬施泰纳的黑板画。施泰纳在讲学时习惯用粉笔在黑板上绘制宇宙图景、灵性层级和色彩理论。



七千棵橡树  
7000 OAKS



在1965年的行为艺术《如何向死兔子解释绘画》（Wie man dem toten Hasen die Bilder erklärt）中，博伊斯将脸涂满蜂蜜和金箔，脚上绑着铁板，怀抱一只死兔子，向它低语解释墙上的画作。这个看似荒诞的表演，实际上是一场关于灵性传递与沟通的深刻仪式——艺术家作为媒介，试图唤醒死亡与物质的世界，让精神与艺术得以穿透。博伊斯对材料的选择也充满象征意义，这些象征系统部分来自人智学的渊源，但同时来自炼金术的传统。蜂蜜代表温暖与兄弟情谊，黄油代表能量转化，铜象征导电性和精神传导，诸如此类。博伊斯将自己视为萨满，一个治愈者和精神引导者。

博伊斯将灵性追求与政治行动主义结合，参与环保运动和反核运动，1980年共同创立了德国绿党。他的《7000棵橡树》项目种植了数千棵橡树，每棵树旁立一根玄武岩柱。这是一个将生态实践、社会参与和精神象征融为一体的「社会雕塑」，橡树在日耳曼神话中象征智慧和力量，而玄武岩则代表地球深处的能量。这个项目既是环保行动，也是灵性仪式，更是社会参与的艺术形式。博伊斯去世后，他对当代艺术的影响持续发酵。他将证道学的灵性理想主义转化为具体的社会实践，证明了艺术可以是行动主义，可以是教育，可以是疗愈，可以是社会变革的工具，拓宽了「艺术」和「艺术家」的定义。

总之，证道学的影响呈现出惊人的多样性，提供了一个开放的框架、提供了一套共同的灵性语法，允许每个艺术家以自身的文化根基和个人气质，去诠释「精神的视觉化」这一根本命题。这不仅是一种风格的传播，更是一场意识革命的回响，对「可见之物背后存在不可见真理」的笃信。证道学艺术的遗产，在于它永久性地拓宽了艺术的疆界，将艺术从模仿现实转化为探索意识、触碰彼岸的精神工具。

# 相关思想家

**RUDOLF STEINER**

鲁道夫·施泰纳

**ALICE BAILEY**

爱丽丝·贝莉

**P.D. OUSPENSKY**

乌斯宾斯基



未完待续



## 秘苑玫瑰

美感和意义，就是灵性生命得以焕发的证据。

190篇原创内容

公众号



周宇Joeyl

Like the Author

